

# 体育会学生の就職活動状況調査（2019年6月）

2019年6月

6月1日に2020年卒学生を対象とした採用面接が解禁され、新卒採用市場では就職活動の大きな山場を迎えています。体育会学生の就活状況はどうでしょうか。

6月末時点での「アスプラ2020」利用中の学生へ就職活動について、アンケート調査を行いました。

---

## 【調査概要】

調査対象：『アスプラ2020』に登録している体育会学生

回答件数：2019年6月143件

調査方法：インターネット調査

調査期間：2019年6月7日～14日

## 【TOPICS】

### ▼内定率について

6月時点で66.4%が内定を取得。前月（55.1%）より11.3ポイント上昇。「就活を終える時期を決めていない」という学生が前月（25.8%）より3.6ポイント上昇と増加傾向に。

### ▼選考の参加状況

5月と比較して全体的に参加社数が増加。今月回答数が最も多かった「6～10社」は31.5%となった。

### ▼志望する業界

2ヵ月連続で「金融業界」がトップに（10.7%）。続いて「総合商社」「不動産・建設」。「まだ決まっていない」を選択した学生が3.2%と、前月より1.6ポイントの増加となった。

---

## <本資料について>

本資料に掲載のデータ、図版等の無断転載を禁じます。

資料のご利用やご質問等に関しては、下記までご連絡ください。

## <本件に関するお問い合わせ先>

株式会社アスリートプランニング 広報担当

Tel: 03-5937-8460（受付時間：9:00～18:00/土日祝日を除く）

Mail: athlete2020@asupura.com

## ◆就職活動状況

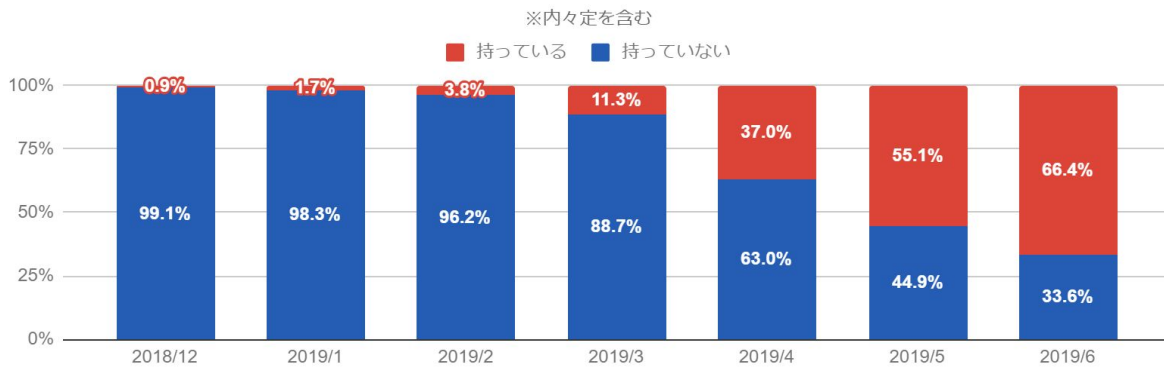
### ○内定取得状況

6月時点での体育会学生の内定率は66.4%と5月から11.3ポイント増加。今月1日の選考解禁後、7割近い学生が内定を取得している結果になりました。

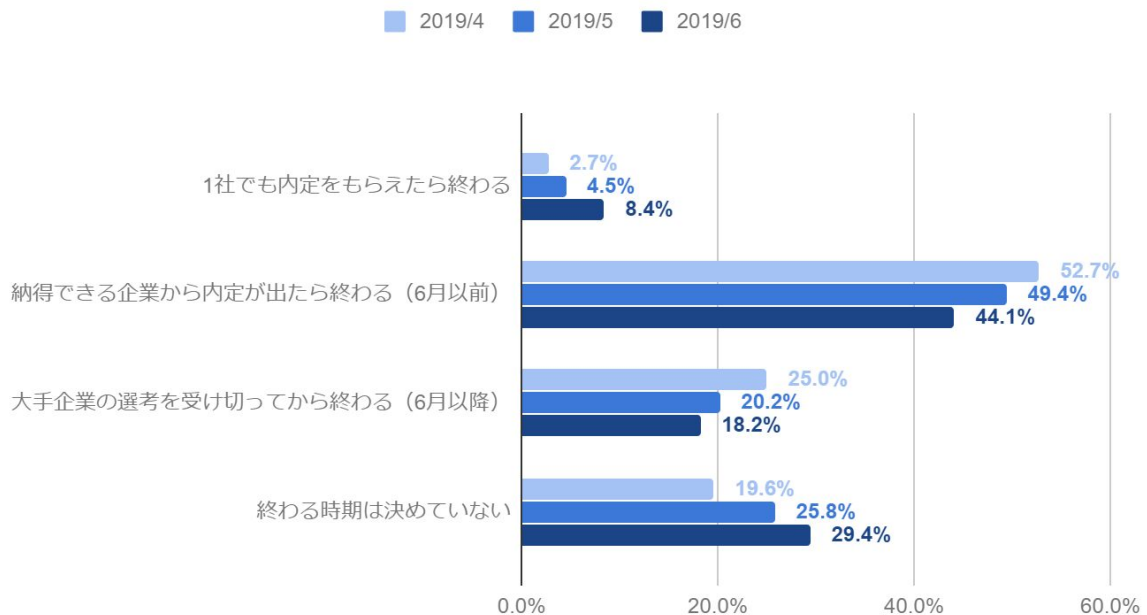
また5月に引き続き、就職活動を終了しようと考えている時期に関しては「納得する企業から内定が出たら終わる（6月以前）」が44.1%と最多となっていますが、前月の49.4%より5.3ポイント減少。反対に「終わる時期は決めていない」が5月（25.8%）から3.6ポイント増加の29.4%になりました。

6月の選考解禁後、学生は改めて就職先を現時点で取得している内定先で決定とするか、継続とするか決断の時期となっているのではないのでしょうか。

### 内定取得状況



### 就活を終了しようと考えている時期



## ○本選考への参加状況

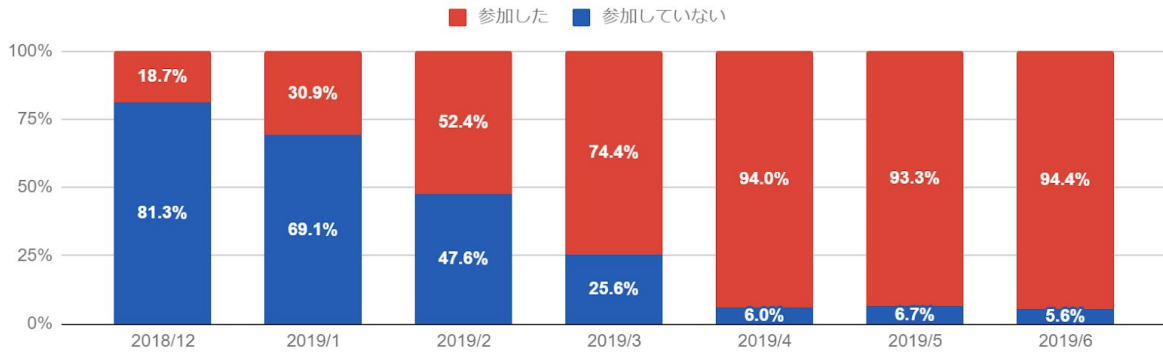
前月に引き続き9割の体育会学生が本選考へ参加している結果となりました。3月の採用情報解禁より3ヶ月が経ち、今後も引き続きこの状態が続くと推測されます。

選考へ参加した社数は全体的に増加傾向にあり、「1～5社」が37.1%前月から7.7ポイント減少、「6～10社」は1.2ポイントの増加、中でも「11～15社」が5月（10.1%）から9.5ポイント増加の19.6%という結果となりました。

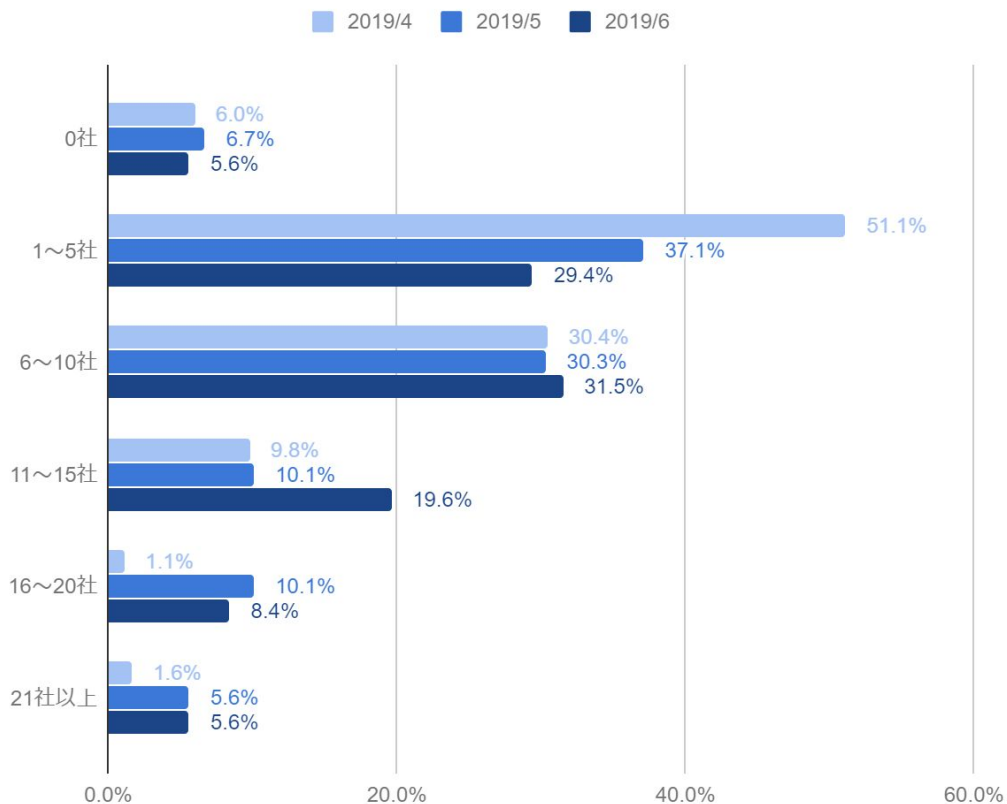
7月以降は体育会学生の多くが大会などの部活動を控えている事があるため、今月後半から7月にかけて選考社数のピークを迎えると推測されます。

### 本選考参加状況

※インターンシップ選考を含まない、これまでに参加した企業の累計



### 本選考参加状況＜参加社数＞



## ◆志望する職種・業界

### ○志望する職種・業界

6月時点の志望業界は前月に引き続き「金融」業界が最も多く10.7%となりました。また「食品・飲料」は前月から2.7ポイント減少の4.3%、順位として7位まで下がる結果に。

今回の調査では就活情報が解禁された3月より上位20位に入らなかった「まだ決まっていない」という回答が3.2%と他の業界を抑えてランクインしてきています。そしてこの回答が上位に上がってきているように、全体的に細かな変動が見られますが、これらは選考解禁後学生の業界への考え方の変化があるためではないでしょうか。今後7月の結果もまた、引き続き順位が入れ替わっていくと推測されます。

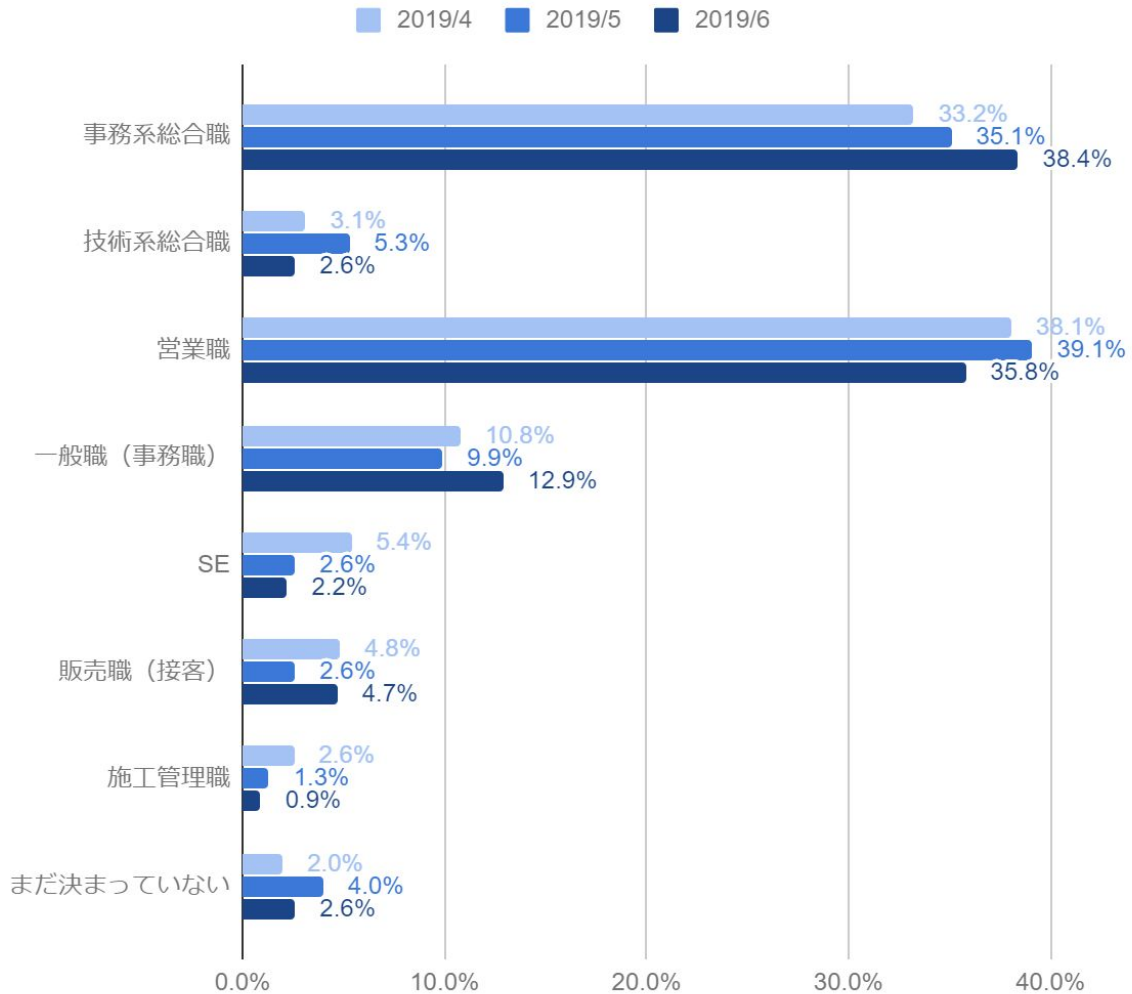
	2019年3月	2019年4月	2019年5月	2019年6月
1	食品・飲料 11.4%	不動産・建設 9.6%	金融 9.7%	金融 10.7%
2	総合商社 9.2%	総合商社 8.4%	総合商社 9.2%	総合商社 9.3%
3	不動産・建設 9.0%	金融 8.4%	食品・飲料 7.0%	不動産・建設 6.1%
4	金融 8.6%	スポーツ 7.4%	不動産・建設 6.5%	スポーツ 5.7%
5	鉄道・航空 5.9%	食品・飲料 6.2%	電機・機械 5.9%	自動車 5.0%
6	スポーツ 5.3%	IT 5.5%	スポーツ 4.9%	鉄道・航空 4.6%
7	インフラ 4.5%	鉄道・航空 5.3%	IT 4.9%	食品・飲料 4.3%
8	自動車 3.7%	人材 4.5%	鉄道・航空 4.9%	公務員 4.3%
9	IT 3.5%	物流・運輸 3.8%	公務員 4.3%	その他 4.3%
10	人材 3.5%	その他 3.6%	インフラ 4.3%	電機・機械 3.9%
11	TV・広告 3.1%	電機・機械 3.3%	その他 3.8%	人材 3.9%
12	公務員 3.1%	公務員 3.3%	自動車 3.2%	コンサル 3.6%
13	コンサル 2.7%	自動車 3.1%	化学 3.2%	インフラ 3.6%
14	電機・機械 2.7%	インフラ 3.1%	化粧品・日用品 3.2%	まだ決まっていない 3.2%
15	化粧品・日用品 2.3%	コンサル 2.4%	人材 2.7%	IT 2.9%
16	その他 2.2%	鉄鋼・非鉄金属 2.2%	通信 2.2%	TV・広告 2.9%
17	物流・運輸 2.0%	教育 2.2%	ホテル 2.2%	鉄鋼・非鉄金属 2.5%
18	旅行 1.8%	通信 1.9%	製薬 2.2%	物流・運輸 2.1%
19	ホテル 1.8%	TV・広告 1.9%	物流・運輸 1.6%	通信 1.8%
20	音楽・映画 1.4%	ホテル 1.9%	コンサル 1.6%	化学 1.8%

志望職種は「事務系総合職」が先月より3.3ポイント増加の38.4%となり、「営業職」に2.6ポイント差をつけました。ただ、以前回答数の大半は「事務系総合職」と「営業職」に集中しています。

また、今回の調査では先月増加していた「まだ決まっていない」という回答が4.0%から1.4ポイント減少し、2.6%となりました。企業理解や仕事への理解が深まり、検討をした上で自信の志望職種が固まってきた為と推測されます。

## 志望職種

※3つまで選択可



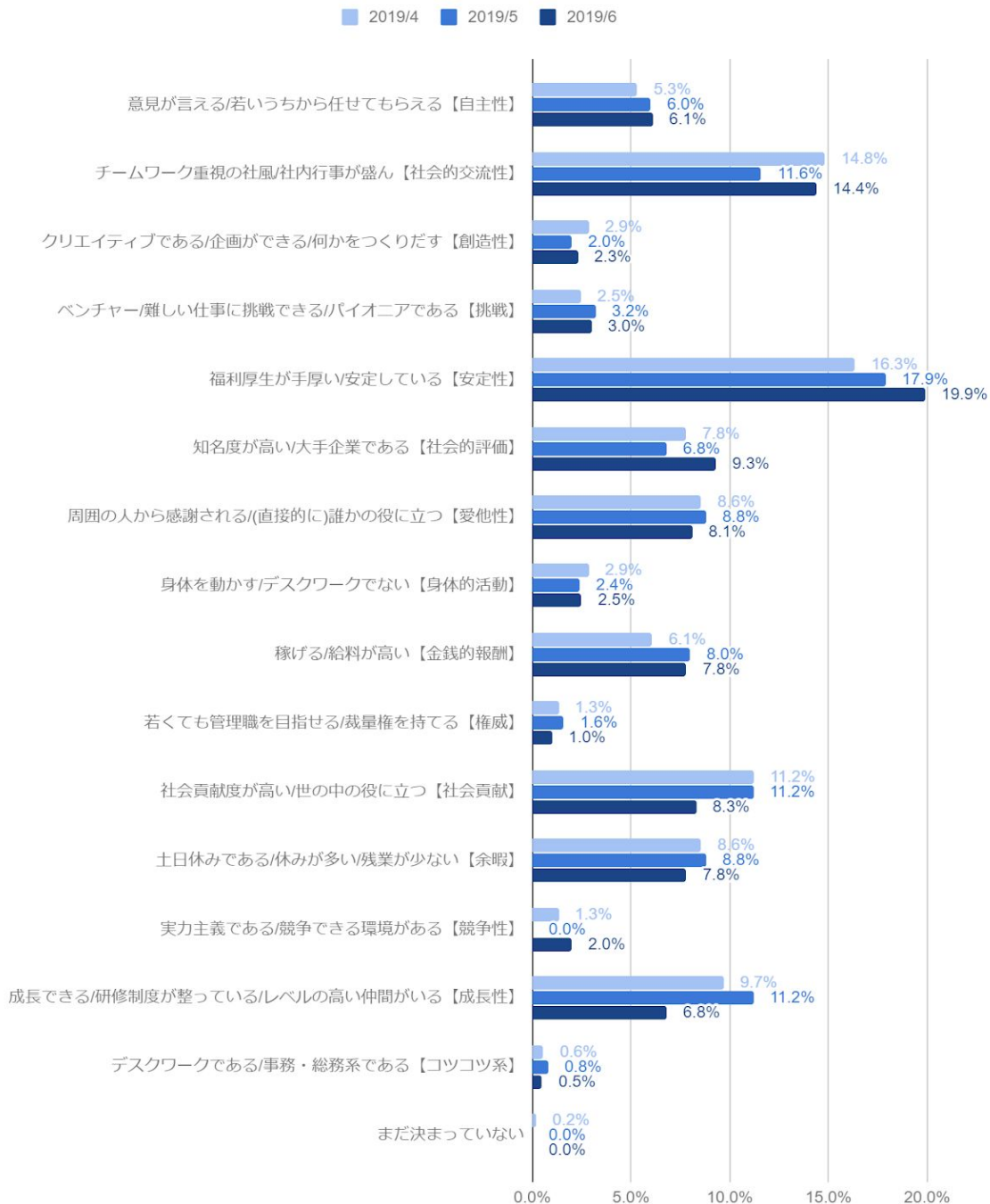
## ○企業選びの軸

5月の調査時から引き続き【安定性】が最も企業選びの軸として多く（19.9%）、元より「仕事を長く続けたい」という思いの強さから、体育会学生は安定性を求める傾向がありましたが、昨今ニュースでも話題となっている「老後資金問題」も結果に影響しているのではないのでしょうか。

また、今回の回答では【社会的交流性】が前月（11.6%）から2.8ポイント増加の14.4%、【社会的評価】が6.8%から9.3%と2.5ポイント増加となりました。これらは今まで部活を通して仲間とのチームワークや、結果を求める体育会学生らしさが出ているように思えます。

### 企業選びの軸

※3つまで選択可



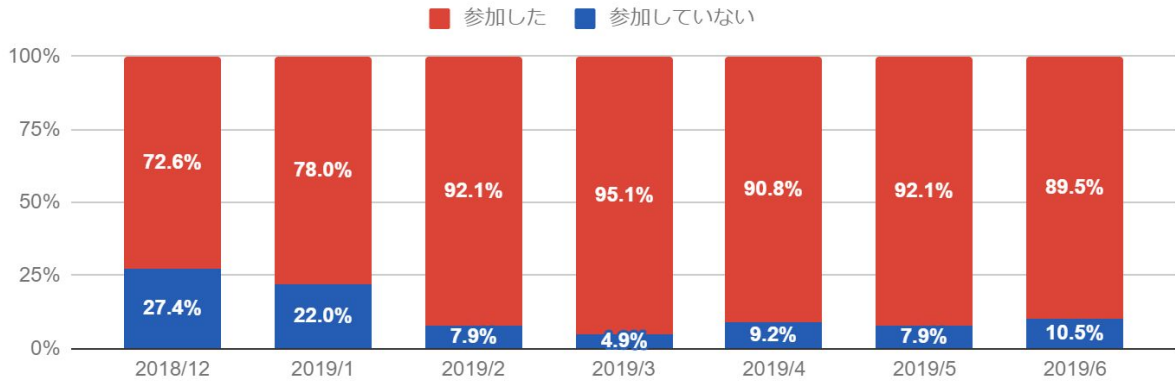
## ○合同企業説明会・個社説明会の参加状況

6月時点で合同企業説明会へ参加したと回答があったのは89.5%と前月と比較して2.6ポイント減少しています。すでに新卒採用市場でも大型の合同企業説明会の開催数も減り、今後も増加はしないと思われます。

また今回の調査では、内定取得学生が合同企業説明会へ参加した回数は「4回」が17.9%と、最も多かった事が分かりました。アスプラが主催している合同企業説明会へ参加した学生のアンケートから「1度に多くの企業の説明が聞ける」という声もあり、スケジュールが過密な体育会学生にとって、合同企業説明会は効率の良い就職活動の1つの手法とも言えるのではないのでしょうか。

### 合同企業説明会の参加状況

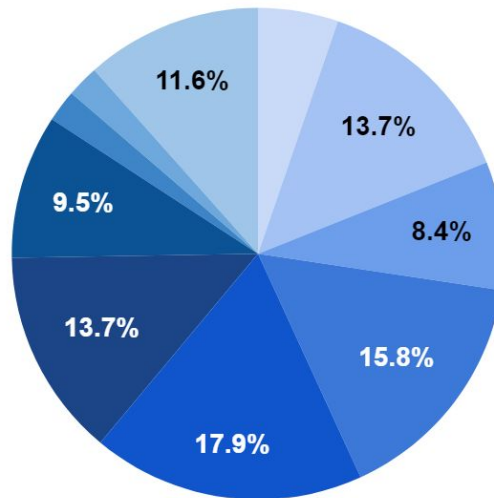
※学内開催の合同説明会を除く、これまでに参加した累計



### 合同企業説明会へ参加した回数

※2019年6月時点で内定取得と答えた学生95名

● 0回 ● 1回 ● 2回 ● 3回 ● 4回 ● 5回 ● 6回 ● 7回 ● 8回 ● 10回以上



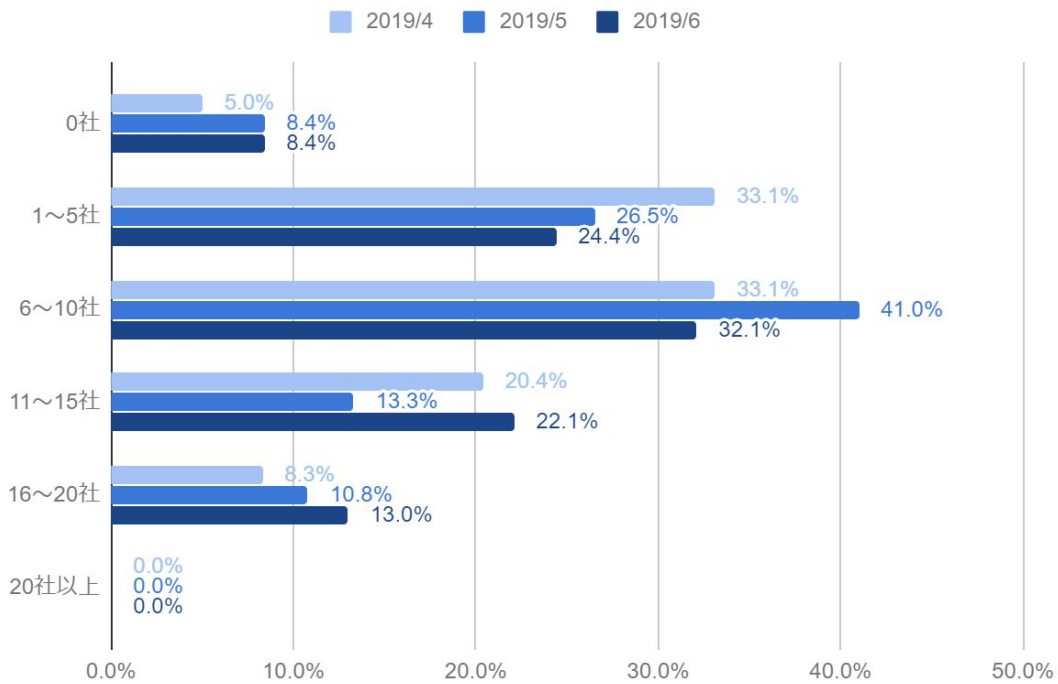
個社説明会への参加数は「0社」と「20社以上」には変化が見られなかったものの、「11～15社」が前月（13.3%）から8.8ポイント増加、「16～20社」も2.2ポイント増加と、説明会へ参加した社数が全体的に増えたことが伺えます。

また6月の調査時内定取得学生のうち、29.5%が「6～10社」の説明会へ参加しています。また「0社」と答えた学生も2.1%いる結果となりました。

今後体育会学生は大会等でスケジュールが過密になっていく為、例年の傾向からみると7月以降は大きな変動は見られないと推測されます。

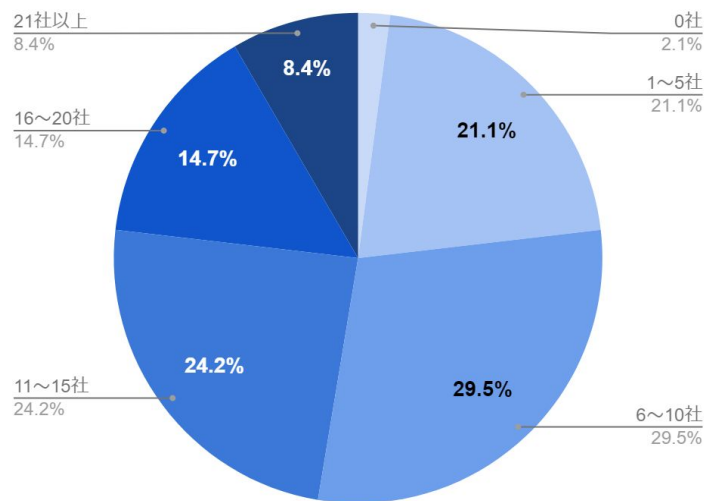
### 個社説明会の参加状況

※インターンシップの為の説明会やインターンシップを含まない、これまでに参加した累計の企業数



### 個社説明会へ参加した回数

※2019年6月時点で内定取得と答えた学生95名

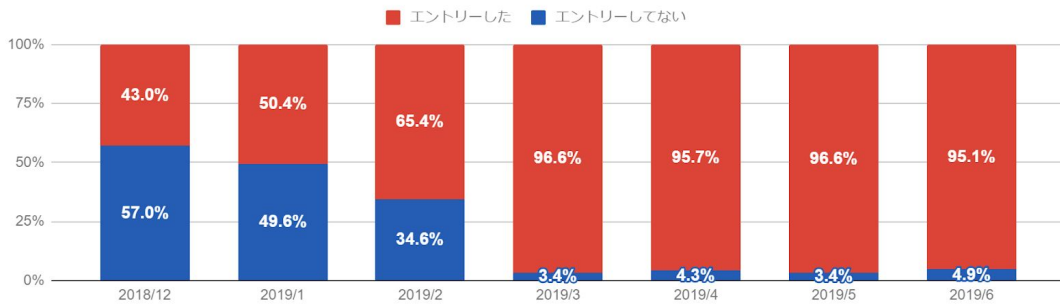




## ○エントリー数・エントリーシートの提出数

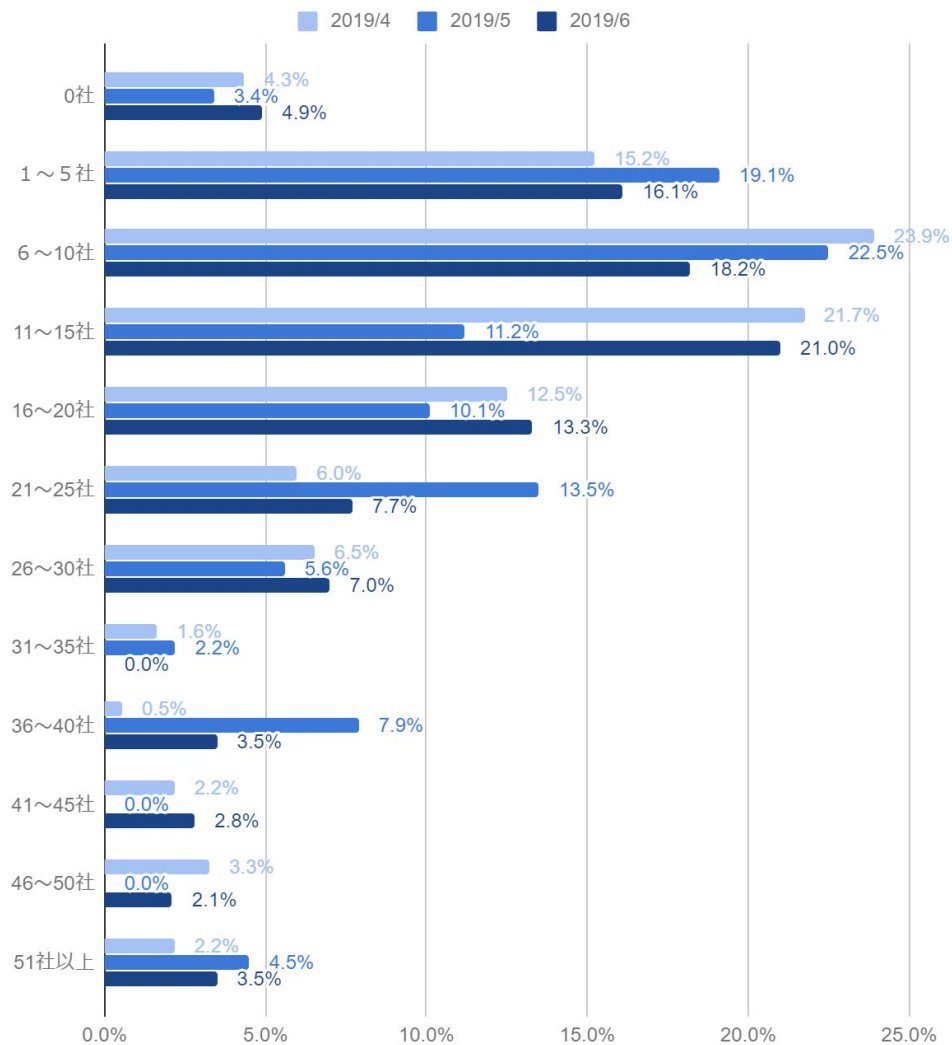
6月時点でのエントリー数は「11～15社」が前月（11.2%）から9.8ポイント増加と大きく動き、全体的にエントリーした企業数が増える結果となりました。また、それに比例してエントリーシートの提出数も増加。「6～10社」は前月（20.2%）からほぼ変わらず21.0%に留まりましたが、「11～15社」が10.9ポイント増加、「6～10社」と同数の21.0%に上りました。

### エントリー状況

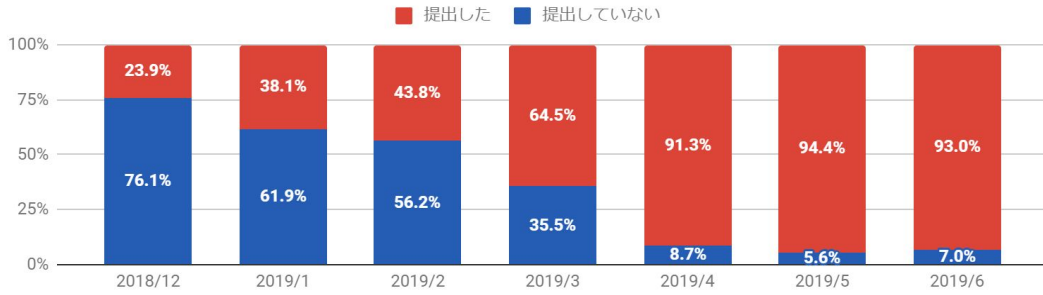


### エントリー数

※インターンシップを含まない、これまでにエントリーした企業の累計

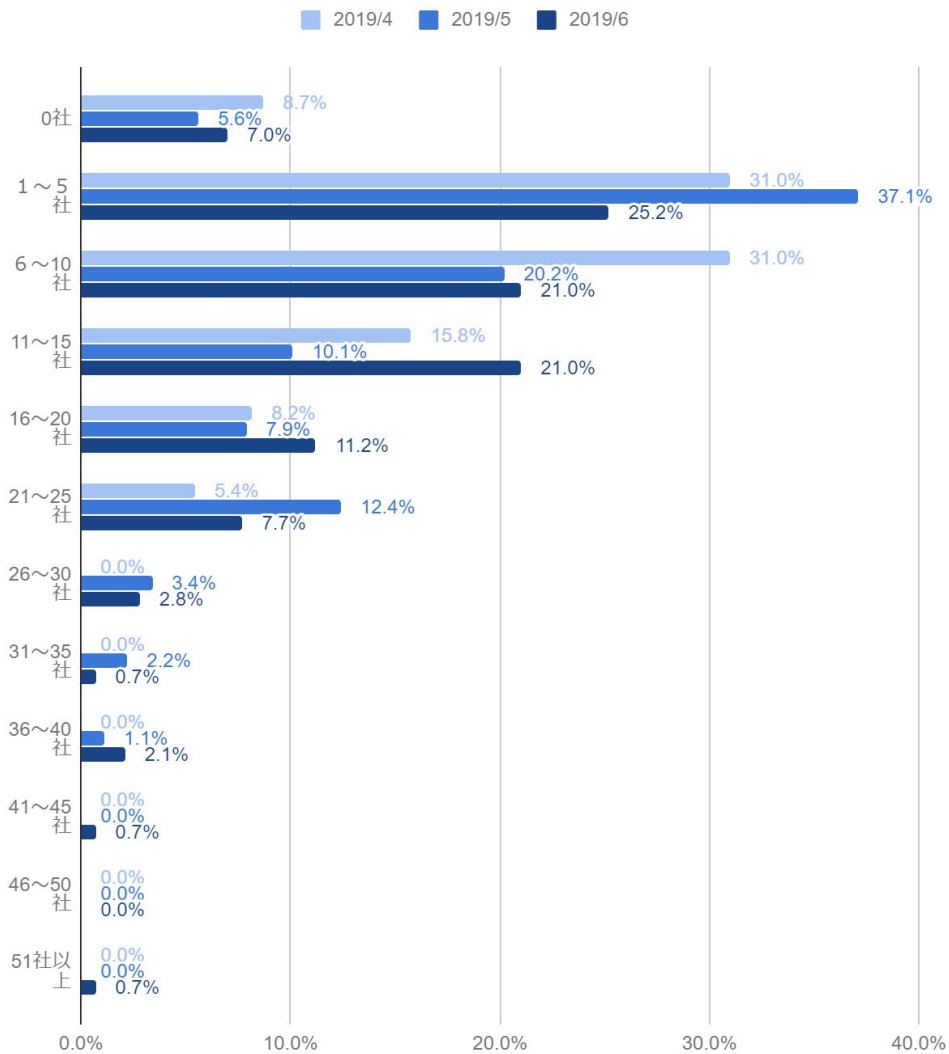


### エントリーシートの提出状況



### エントリーシートの提出数

※インターンシップ選考のための書類提出は含まない、これまでに提出した企業の累計



## ◆インターンシップの参加状況

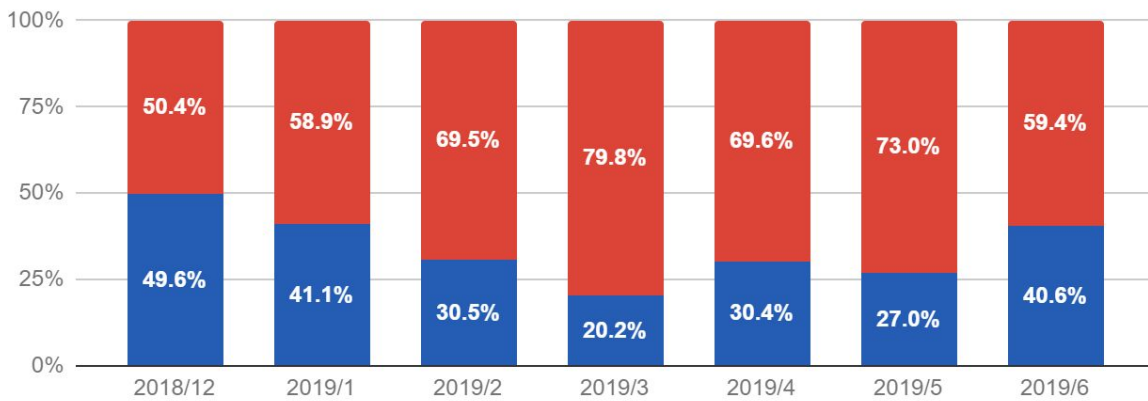
今回の調査時点でインターンシップへの参加経験がある学生は、5月（73.0%）より13.6ポイント減少した59.4%となりました。

また12月より行っている調査結果より、インターンシップへ参加した体育会学生の平均社数は「0社」が38.7%と多いものの、全体を見ると6割の体育会学生がインターンへ参加しており、「1社」のみの学生が17.5%、次に「5社以上」が15.4%と予想外の結果となりました。

### インターンシップの参加状況

※これまでに「参加したもの全て

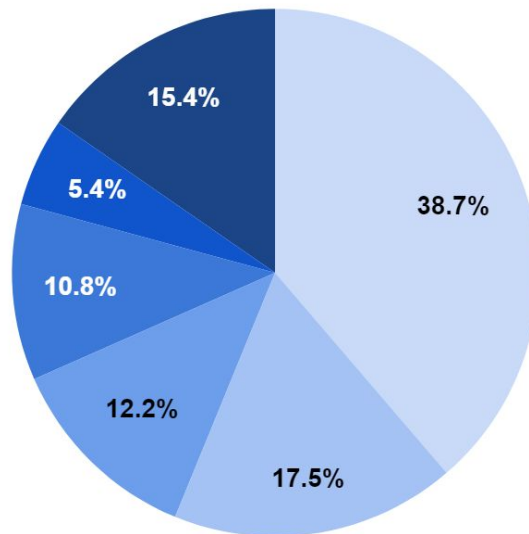
■ 参加した ■ 参加していない



### 参加したインターンシップについて〈社数〉

※2018年12月～2019年6月時点の平均データ

● 0社 ● 1社 ● 2社 ● 3社 ● 4社 ● 5社以上



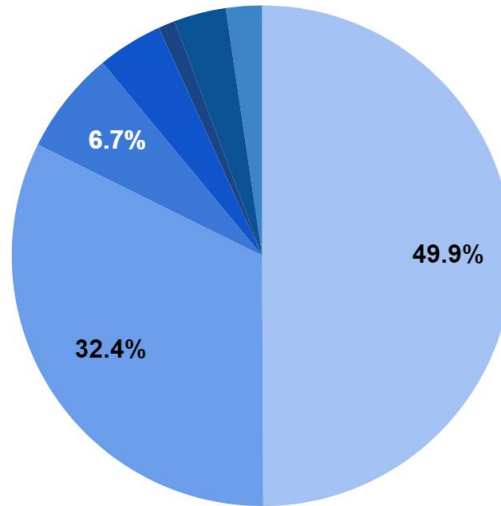
なお参加したと回答のあったインターンシップのスケジュールはやはり「半日」が最も多く49.9%、続いて「丸1日」が32.4%と全体の1/4を占めました。

学業と部活、更に就活を並行して行う体育会学生は、今まで部活動の練習の計画を立ててきたように、就職活動のスケジュール管理を計画する力が発揮され、今回のインターンシップへの参加率の高さに繋がっているように思えます。

## 参加したインターンシップのスケジュール

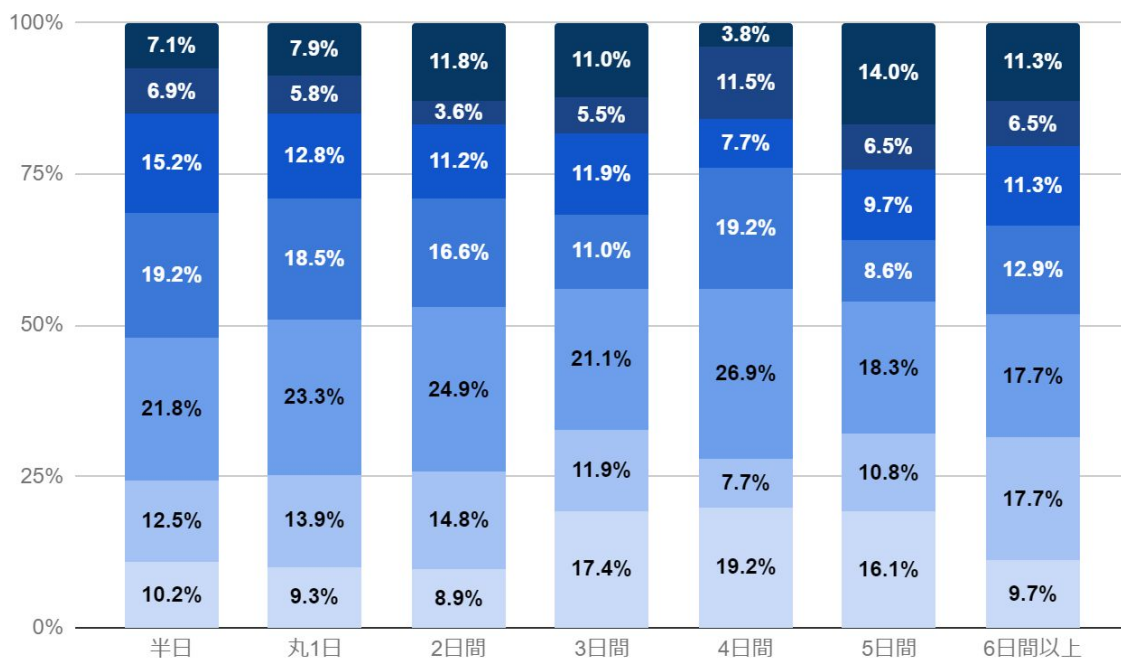
※2018年12月～2019年6月時点の平均データ

● 半日 ● 丸1日 ● 2日間 ● 3日間 ● 4日間 ● 5日間 ● 6日間以上



## 参加したインターンシップについて<月別>

■ 2019/6 ■ 2019/5 ■ 2019/4 ■ 2019/3 ■ 2019/2 ■ 2019/1 ■ 2018/12



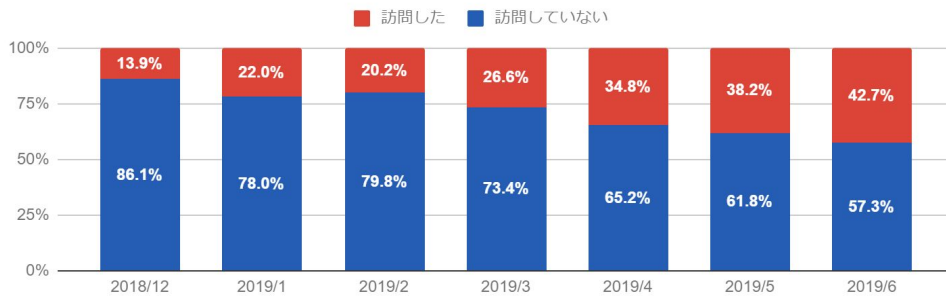
## ◆OBOG訪問の状況

OBOG訪問をした学生は6月時点で42.7%と、前月調査時より4.5ポイントの増加となりました。本選考が進み改めて社会人としてのイメージを掴むため、また志望業界の情報収集のために、先輩後輩のつながりの強さを活かしたOBOG訪問。なお訪問したと回答した学生に関しては「5名以上」が最も多く21.7%という結果になりました。

今回のアンケート回答者のうち、内定取得学生と未取得学生でOBOG訪問の差を調査したところ、内定取得学生の50.5%はOBOG訪問をしており、実際の企業イメージをつかんだ状態で選考へ進むことが出来たのではないのでしょうか。

### OBOG訪問の状況

※他大学他部活を含む、これまでに会った累計人数



	'18/12	'19/1	'19/2	'19/3	'19/4	'19/5	'19/6
0名(訪問するつもりはない)	13.9%	19.1%	28.4%	32.5%	41.8%	53.9%	52.4%
0名(これから訪問したい)	68.3%	53.0%	47.3%	37.9%	22.8%	6.7%	4.9%
0名(これから訪問する予定がある)	3.9%	5.9%	4.1%	3.0%	0.5%	1.1%	0.0%
1名	5.7%	9.3%	6.2%	8.4%	10.9%	6.7%	9.8%
2名	3.0%	4.2%	5.1%	4.4%	6.0%	10.1%	8.4%
3名	0.9%	3.0%	2.7%	5.9%	5.4%	7.9%	2.1%
4名	0.9%	1.3%	1.0%	3.4%	3.3%	2.2%	0.7%
5名以上	3.5%	4.2%	5.1%	4.4%	9.2%	11.2%	21.7%

### 内定取得学生と内定未取得学生のOBOG訪問状況

